

中室端有一淡黄色近椭圆形斑纹，其上方有一小白斑；由翅顶至后缘有一条深褐色斜线；亚外缘斑列呈长形斜列；前翅基部呈褐色弧形线；亚外缘斑列至外缘及后翅外半部紫褐色；中室下部至后缘金黄色。后翅前半部黄褐色，缘毛较长、黄褐色。

**雄性外生殖器** 第8腹板宽梯形，上缘两侧有1对粗状的尖齿突；背兜中等骨化，较窄；背兜侧突叶状，具毛；抱器瓣上叶剑状，下叶退化；抱足略呈长方形，末端有1对长刺突；阳茎细长，弯曲，基部粗，末端尖。

**生活习性** 在我国东北每年发生1代，7—8月份出现成虫。

**寄主植物** 幼虫主要危害竹、芦等禾本科植物，为牧草的主要害虫。

**观察标本** 黑龙江凉水沟，1♂，1958.VIII.8，岱岭390m，1♀，1957.VIII.3。

**分布** 黑龙江（伊春）；欧洲，朝鲜，日本。

本种的雄性外生殖器与阿纹枯叶蛾 *Euthrix albomaculata* (Bremer, 1861) 非常相似，惟第8腹板上缘的刺突较后者粗大，抱足较短宽。

#### (110) 双色纹枯叶蛾 *Euthrix inobtrusa* (Walker, 1860) (图127, 图版IV: 110a, 110b)

*Lasiocampa inotirusa* Walker, 1862, *Trans. Ent. Soc. London*, Vol. I, third series: 70—128.

*Odonestis inobirusa* var. *chinensis* Leech, 1899, *Trans. Ent. Soc. London*, 99—219.

*Trabala laeta* (Walker): Moore 1858, *A Catalogue of the Lepidopterous Insects in the Museum of Natural History of the East-India House*. Vol. II: 279—438.

*Cosmotriche laeta decisa* (Walker): Grunberg, 1921, in Seitz, *Macrolepidoptera of the World*. Vol. X: 391—415.

*Philudoria inotirusa* (Walker): Lajonquiere, 1978, *Ann. Soc. ent. Fr.* 14 (3): 398.

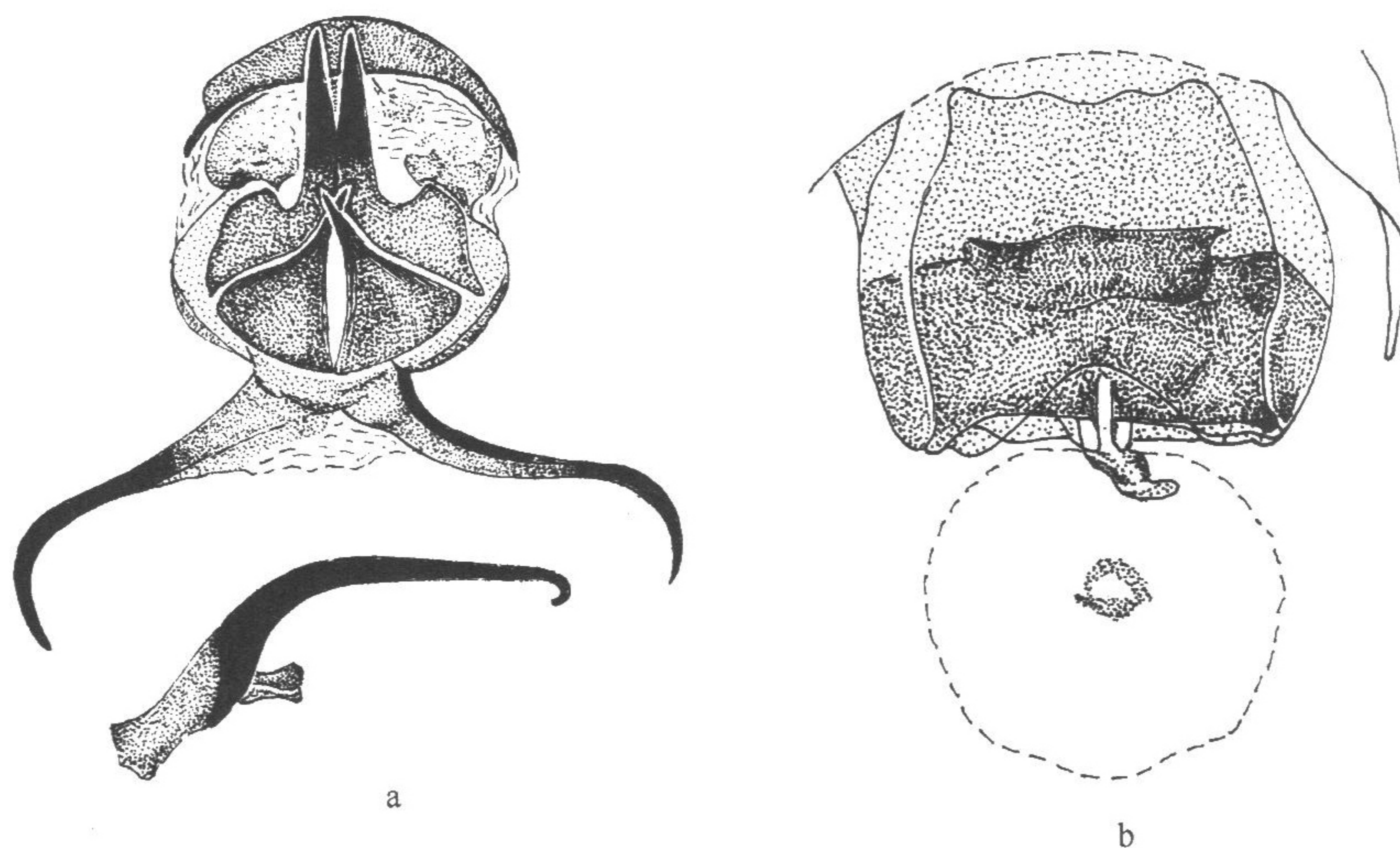
**别名** 双白枯叶蛾，斑斜枯叶蛾，黑斑枯叶蛾。

**翅展** 雄蛾40—46mm；雌蛾55—65mm。

触角浅黄褐色。体翅黄褐色。雄蛾前翅中室端有黑、白两种斑纹型：①白斑型：前翅中室端白斑大小各一，其四周深褐色，表面密布铁锈样磷粉；内顶角1/4处至后缘具褐色斜纹，内侧色深而呈细锯齿状，外侧色浅；亚外缘斑列呈小刻点，诸点呈曲线状联结；外缘区略带粉红色，布灰色鳞片，发金属光泽。后翅浅黄褐色，外部色深。②黑斑型：前翅中室端有黑色圆形大斑1枚，其上方有1枚小白点；内顶角1/4处至后缘具褐色斜纹，内侧色深而呈细锯齿状，外侧色浅；亚外缘斑列呈小刻点，诸点呈曲线状联结；外缘区略带粉红色，布灰色鳞片，发金属光泽。后翅红褐色，外部色深。

雌蛾呈深褐色，亚外缘斑列呈棕褐色曲线，外缘区及中室下部发丝质紫光泽。

**雄性外生殖器** 第8腹板略呈梯形，上缘较骨化，两侧内凹深；背兜中等骨化，较窄；背兜侧突叶状，具毛；抱器瓣上叶剑状，下叶短刺状；抱足分为2叶，狭长，端部弯曲；阳茎细长，中部弯曲，基部粗，末端尖而呈弯钩状。

图 127 双色纹枯叶蛾 *Euthrix inobtrusa* (Walker)

a. 雄性外生殖器; b. 雌性外生殖器

**寄主植物** 楠竹、毛竹。

**观察标本** 福建武夷山三港 700m, 1 ♂, 1980. IX .28; 福州 1 ♂, 无日期。江西九连山 3 ♂♂, 1975. VII .25—30; 江西 1 ♂, 1980. VI .28; 南昌梅岭 1 ♂, 无日期; 南昌梅岭 1 ♀, 1974. V .23; 弋阳 1 ♀, 1977. X .9; 南昌莲塘 1 ♂, 1974. V .27; 兴国均福山 1 ♂, 1976. VIII .16; 宜丰 1 ♂, 无日期。湖南衡山 7 ♂♂, 1974. V .29, 3 ♂♂, 1979. VIII .21—30。广西龙胜 2 ♂♂, 1980. VI .13—14; 苗儿山九牛场 1150m, 2 ♂♂, 1985. VII .10—17; 融水贝江林场 1 ♂1 ♀, 1981. VIII .1; 金秀罗香 450m, 3 ♂♂, 2000. VI .30; 金秀圣堂山 900m, 4 ♂♂, 1999. V .17—18; 金秀林场 1 ♂, 1981. VIII .22; 那坡德孚 1350m, 1 ♂, 2000. VI .19; 那坡北斗 550m, 1 ♀, 2000. VI .22。贵州金龙 1 ♂, 1981. VIII .31; 凯里 2 ♂♂, 1981. VIII .18—28; 荔波, 1 ♀, 1979. VI。云南勐海水库 110m, 1 ♂, 1982. VII; 沧源得宝电站 675m, 2 ♂♂, 1980. VI .8; 昌宁新厂河边 1300m, 1 ♂, 1979. V .18; 大理上和果园 2050m, 1 ♂, 1980. VI .27; 洱源黄坪 1400m, 1 ♂, 1980. VI .18; 宾川 1 ♂, 1978. VI .4。

**分布** 福建 (福州、武夷山)、江西 (南昌、九连山、兴国、宜丰)、广西 (龙胜、苗儿山、融水、金秀、那坡)、湖南 (衡山)、贵州 (凯里、荔波)、云南 (勐海、沧源、昌宁、洱源、大理、宾川); 印度, 尼泊尔, 不丹, 越南, 泰国, 印度尼西亚, 马来西亚。

(111) 明纹枯叶蛾 *Euthrix improvisa* (Lajonquiere, 1978) (图 128, 图版 IV: 111)

*Philudoria improvisa* Lajonquiere, 1978, *Annl. Soc. ent. Fr.* (N. S.) 14: 390.